

РОЖДЕНИЕ РЕБЕНКА КАК СОБЫТИЕ ЖИЗНЕННОГО ПУТИ СУПРУГОВ

Дипломная работа

**(ОБРАЩАЕМ ВНИМАНИЕ, ЧТО НЕКОТОРЫЕ ФРАГМЕНТЫ РАБОТЫ
ИЗВЛЕЧЕНЫ ИЗ ДАННОГО ДОКУМЕНТА)**

РЕФЕРАТ

Иванов Иван Иванович

Рождение ребенка как событие жизненного пути супругов

Ключевые слова: рождение ребенка, родительство, супружеские отношения, супруги, психологическая готовность, подготовка к рождению детей.

Объект исследования: феномен психологической готовности к родительству у супружеских пар.

Предмет исследования: формы и методы повышения психологической готовности к родительству в молодой семье.

Цель исследования: выявить, как влияет рождение ребенка на жизненный путь семьи.

Методы исследования: теоретический анализ психологической литературы, систематизация и обобщение теоретических и эмпирических данных; психодиагностические методы (опросник «Измерение родительских установок и реакций» (PARI) Е. Шеффера-Белла, опросник «Психологическая готовность к рождению и усыновлению детей» Ю. Ф. Лахвич); методы математической статистики; интерпретационные методы.

В результате экспериментального исследования была разработана программа тренинга, направленного на повышение психологической готовности супружеских пар к родительству.

Результаты данного исследования могут быть использованы в практической психологической работе с молодыми супругами. Полученные данные о психологической готовности к родительству и методах реализации психологической подготовки супругов к данному этапу жизни как важном предикторе различных аспектов регуляции семейных отношений могут быть использованы в консультационной и психотерапевтической практике, также в практике организационного консультирования, для решения как профессиональных, так и личностных задач.

Дипломная работа включает 52 с., 3 рис., 5 табл., 40 источников, 3 приложения.

РЭФЕРАТ

Іваноў Іван Іванавіч

Нараджэнне дзіцяці як падзея жыццёвага шляху мужа і жонкі

Ключавыя словы: нараджэнне дзіцяці, бацькоўства, шлюбныя адносіны, муж і жонка, псіхалагічная гатоўнасць, падрыхтоўка да нараджэння дзяцей.

Аб'ект даследавання: феномен псіхалагічнай гатоўнасці да бацькоўства ў шлюбных пар.

Прадмет даследавання: формы і метады павышэння псіхалагічнай гатоўнасці да бацькоўства ў маладой сям'і.

Мэта даследавання: выявіць, як уплывае нараджэнне дзіцяці на жыццёвы шлях сям'і.

Метады даследавання: тэарэтычны аналіз псіхалагічнай літаратуры, сістэматызацыя і абагульненне тэарэтычных і эмпірычных дадзеных; псіхадыягнастычныя метады (апытальнік «Вымярэнне бацькоўскіх устаноўак і рэакцый» (PARI) Е. Шэфера-Бэла, апытальнік «Псіхалагічная гатоўнасць да нараджэння і ўсынаўлення дзяцей» Ю. Ф. Лахвіч); інтэрпрэтацыйныя метады.

У выніку эксперыментальнага даследавання была распрацавана праграма трэнінгу, накіраванага на павышэнне псіхалагічнай гатоўнасці шлюбных пар да бацькоўства.

Вынікі дадзенага даследавання могуць быць выкарыстаны ў практычнай псіхалагічнай працы з маладымі мужам і жонкай. Атрыманыя дадзеныя аб псіхалагічнай гатоўнасці да бацькоўства і метадах рэалізацыі псіхалагічнай падрыхтоўкі мужа і жонкі да дадзенага этапу жыцця як важным прэдыктары розных аспектаў рэгуляцыі сямейных адносін могуць быць выкарыстаны ў кансультацыйнай і псіхатэрапеўтычнай практыцы, а таксама ў практыцы арганізацыйнага кансультавання, для вырашэння як прафесійных, так і асобасных задач.

Дыпломная праца ўключае 52 с., 3 мал., 5 табл., 40 крыніц, 3 дадаткі.

REPORT

Ivanov Ivan

The birth of a child as an event in the life of the spouses

Keywords: child birth, parenthood, marital relations, spouses, psychological readiness, preparation for the birth of children.

Object of research: the phenomenon of psychological readiness for parenthood in married couples.

Subject of research: forms and methods of increasing psychological readiness for parenthood in a young family.

The purpose of the study: to identify how the birth of a child affects the family's life path.

Research methods: theoretical analysis of psychological literature, systematization and generalization of theoretical and empirical data; psychodiagnostic methods (questionnaire "Measurement of parental attitudes and reactions" (PARI) by E. Schaeffer-Bell, questionnaire "Psychological readiness for the birth and adoption of children" by Yu. F. Lakhvich); interpretative methods.

As a result of the experimental study, a training program was developed aimed at increasing the psychological readiness of married couples for parenthood.

The results of this study can be used in practical psychological work with young spouses. The obtained data on psychological readiness for parenthood and methods of implementing psychological preparation of spouses for this stage of life as an important predictor of various aspects of the regulation of family relations can be used in counseling and psychotherapeutic practice, as well as in the practice of organizational counseling, to solve both professional and personal tasks.

The thesis includes 52 pages, 3 figures, 5 tables, 40 sources, 3 appendices.

ОГЛАВЛЕНИЕ

Реферат	2
Введение	6
Глава 1 Теоретические аспекты психологической готовности супругов к рождению детей	9
1.1 Феномен супружеских отношений в современной психологии ...	9
1.2 Родительство как психологический феномен	13
1.3 Психологическая готовность супругов к рождению детей и ее составляющие.....	18
1.4 Направления психологической подготовки родителей к рождению детей.....	21
Выводы по 1 главе	24
Глава 2 Эмпирическое исследование психологической готовности супругов к рождению детей	26
2.1 Организация и методы исследования	26
2.2 Анализ результатов исследования	29
Выводы по 2 главе	37
Глава 3 Программа психологической подготовки супругов к рождению детей.....	39
3.1 Методы, техники и приемы психологической подготовки родителей к рождению детей.....	39
3.2 Пояснительная записка к тренингу по психологической подготовке родителей к рождению детей.....	41
3.3 Программа тренинга по психологической подготовке родителей к рождению детей.....	43
Выводы по 3 главе	46
ЗАКЛЮЧЕНИЕ	48
СПИСОК ИСПОЛЬЗОВАННЫХ ИСТОЧНИКОВ	50
ПРИЛОЖЕНИЯ	53

ВВЕДЕНИЕ

Семья и брак на протяжении всего человеческого существования всегда играли значимую социальную роль как для общества в целом, так и для отдельной личности. Они принадлежат к важнейшим общественным ценностям. Практически каждый человек, помимо социального статуса, этнической принадлежности, имущественного и материального положения, с момента рождения и до конца жизни обладает такой характеристикой, как семейно-брачное состояние. В настоящее время брачно-семейные отношения характеризуются наличием множества проблем – увеличение числа разводов, рост числа одиноких людей, в том числе и снижение рождаемости.

Современная демографическая политика государства направлена на стимулирование семьи и повышение рождаемости. С помощью различных мер – экономических, административно-юридических, пропагандистско-воспитательных – государство стремится воздействовать на такие стороны репродуктивного поведения людей как реализация потребности в детях на личностном уровне и на формирование потребности количества детей, которое соответствует интересам государства и нации. Тем не менее, в обществе сохраняется тенденция к распаду семей, к преобладанию малодетных семей, а также увеличению числа пар, имеющих проблемы в формировании родительской сферы и вследствие этого отказывающихся вовсе от рождения ребенка, строящих свои отношения на принципе «childfree» – «свободных от детей»,

Достигнув половой зрелости, практически каждый мужчина и женщина, имеют потенциальную возможность стать родителями. Рождение у мужчины и женщины первого ребенка, переход к состоянию отцовства и материнства, является значимым событием в их жизни. Хотя важность этого события зачастую просто недооценивается. Биологическая способность быть родителями не всегда совпадает с психологической готовностью к выполнению этой роли.

Под родительством понимают социально-психологический феномен, представляющий собой совокупность знаний, представлений и убеждений относительно себя как родителя, которые реализуются на всех этапах взаимоотношений с детьми в семье. Готовность индивида к родительству рассматривается как готовность воспитывать ребенка после его рождения, готовность быть ему родителем в течение всей его жизни.

Готовность к родительству является достаточно сложной и распространенной проблемой современного общества. В связи с этим особенное внимание в работе с семьей уделяется целенаправленному развитию психологической готовности супругов к появлению ребенка.

Работа по формированию представлений о родительстве и повышению готовности к родительству у супружеских пар заключается в применении комплекса различных мероприятий, обеспечивающих поэтапное развитие компетентности супругов в вопросах родительства. Она включает в себя технологии, средства и методы психологической поддержки, тем самым обеспечивая будущих родителей разного рода ресурсами для развития родительской компетентности. Существует большое количество форм и методов формирования мотивации к родительству, среди которых выделяются лекции, семинары, конференции, дискуссии, круглые столы, тренинги т.д. Эффективными являются как индивидуальные, так и групповые формы работы. Среди наиболее эффективных методов и средств реализации индивидуальных и групповых форм психолого-педагогической поддержки выступают психологическое просвещение, психологическое консультирование, тренинги, коррекционно-развивающие занятия и др.

Проблеме развития психологической готовности супругов к рождению детей уделяется в наше время большое внимание. В научной литературе существует большое количество исследований указывающих на важность и необходимость своевременной работы по формированию представлений о родительстве у супружеских пар. Известны работы таких ученых как А. Адлер, Э. Бадинтер, Т. Гордон, Р. Кэмбелл, В. Сатир, Г. С. Абрамова, Э. Р. Алексеева, Н. В. Богачева, Л. А. Грицай, Е. И. Захарова, О. А. Карабанова, Р. В. Овчарова и др. Данные исследователи указывали на значимость работы по подготовке к родительству как для отдельных индивидов, так и для общества в целом.

Актуальность и выбор темы нашего исследования обусловлены возрастанием интереса к проблеме психологической готовности супругов к рождению детей. В первую очередь, это связано с тем, что сегодня институт семьи претерпевает значительные трансформации, а, по мнению многих исследователей и общественных деятелей, и вовсе испытывает глубокий кризис.

Объект исследования: феномен психологической готовности к родительству у супружеских пар.

Предмет исследования: формы и методы повышения психологической готовности к родительству в молодой семье.

Цель исследования: выявить, как влияет рождение ребенка на жизненный путь семьи.

Задачи исследования:

1. Раскрыть теоретические аспекты психологической готовности супругов к рождению детей.

2. Изучить эмпирическим путем уровень психологической готовности супругов к рождению детей.
3. Выявить методы, техники и приемы психологической подготовки супругов к рождению детей.
4. Разработать программу тренинга, направленного на повышение психологической готовности супружеских пар к родительству.

Методы исследования:

1. Теоретический анализ психологической литературы, систематизация и обобщение теоретических и эмпирических данных.

2. Психодиагностические методы: опросник «Измерение родительских установок и реакций» (PARI) Е. Шеффера-Белла, опросник «Психологическая готовность к рождению и усыновлению детей» Ю. Ф. Лахвич, методика «Психологическая автобиография» Е. Ю. Коржовой. Обработка результатов выполнена в пакете электронной программы СТАТИСТИКА 6.0.

3. Методы математической статистики: коэффициент корреляции Пирсона, t-критерий Стьюдента.

3. Интерпретационные методы.

Эмпирическая база исследования: в исследовании приняли участие 30 супружеских пар в возрасте от 25 до 40 лет.

Теоретическая новизна и значимость работы: данная работа вносит вклад в понимание психологической готовности к родительству как важного внутреннего ресурса в психической организации человека, как основы сохранения брачных отношений и повышения рождаемости. Разработанная программа тренинга поможет супругам в преодолении проблемы психологической готовности к родительству.

Практическая значимость курсовой работы: результаты исследования могут быть использованы в практической психологической работе с молодыми супругами. Полученные данные о психологической готовности к родительству и методах реализации психологической подготовки супругов к данному этапу жизни как важном предикторе различных аспектов регуляции семейных отношений могут быть использованы в консультационной и психотерапевтической практике, также в практике организационного консультирования, для решения как профессиональных, так и личностных задач.

Структура и объем дипломной работы обусловлены ее целью и поставленными задачами. Работа состоит из введения, трех глав, заключения и списка использованных источников, который насчитывает 40 наименований. Объем работы составил 52 страницы без учета приложений.

ГЛАВА 1

ТЕОРЕТИЧЕСКИЕ АСПЕКТЫ ПСИХОЛОГИЧЕСКОЙ ГОТОВНОСТИ СУПРУГОВ К РОЖДЕНИЮ ДЕТЕЙ

1.1 Феномен супружеских отношений в современной психологии

Семья и брак всегда играли большую роль в жизни общества. Под влиянием общественно-политических и экономических условий в институте брака и семьи происходят многочисленные изменения. В последнее время в брачно-семейных отношениях наблюдается тенденция роста числа разводов, снижения рождаемости, увеличения числа одиноких людей.

Брак составляет основу семейных отношений и является более узким понятием, которое входит в понятие «семья». По мнению Г. Эйдемиллера, брачные отношения являются «сферой жизнедеятельности семьи, непосредственно связанной с удовлетворением потребностей ее членов» [40, с. 41].

Брак рассматривается как социальная форма отношений между женщиной и мужчиной, с помощью которой происходит упорядочивание и санкционирование их половой жизни обществом, установление их супружеских и родственных прав и обязанностей [3].

Под супружескими отношениями подразумеваются личностное взаимодействие мужа и жены, которое определяется и регулируется моральными принципами и ценностями, присущими данному институту [10].

В исследованиях Н. Н. Обозова обозначено, что супружеские отношения являются разновидностью межличностных отношений. Они включают в себя восприятие и понимание индивидами друг друга, межличностную привлекательность, взаимовлияние и поведение [25].

Стоит отметить, что супружеские отношения первичны по происхождению: они лежат в основе функционирования и развития семьи. На супружеские взаимоотношения влияют внешние и внутренние факторы. К внешним факторам относится множество материальных и духовных условий, принятых в обществе, к внутренним – индивидуальные психологические особенности супругов.

Работы Э. Г. Эйдемиллера и В. В. Юстицкиса позволили выделить следующие стадии развития супружеских отношений: выбор партнера, романтизация отношений, индивидуализация стиля отношений, стабильность/изменяемость и экзистенциальная оценка [40].

В научной литературе выделяются следующие типы супружеских отношений: симметричный, комплементарный, метакомплементарный [39]. В симметричных отношениях супруги имеют равные права и обязанности перед друг другом и близкими людьми, не подчиняются друг другу и все вопросы и проблемы, возникающие в их семейной жизни, они решают сообща, путем договора или компромисса. В комплементарных супружеских отношениях один из супругов доминирует, принимает все решения, связанные с их семьей. Метакомплементарные супружеские отношения характеризуются тем, что в них главная роль принадлежит тому, кто выражает собственные цели посредством манипуляций, подчеркивания своей слабости и бессилия.

П. Хербстоном была предложена классификация супружеских отношений, состоящая из 4 типов [39]. Согласно данной классификации, первым типом супружеских отношений является автономный образец, в котором у жены и мужа присутствует различное отношение к жизни и разные ценностные ориентации. Они сообща принимают решения, чаще всего приходя к компромиссу. Разница в характерах и мнениях в их союзе не играет отрицательной роли, так как предполагается самой системой возникающих в такой семье взаимоотношений. Второй тип отличается тем, что ведущая роль принадлежит супругу, особенности его мировоззрения и характера определяют жизнь и поведение всех остальных членов семьи. Третий тип характеризуется тем, что главная роль в семье принадлежит супруге. Особенностью данного типа является то, что супруг в таких отношениях не ограничивается исполнением только «мужских» функций, но и выполняет ряд сугубо «женских» обязанностей. В четвертом типе роли распределяются равномерно, решения принимаются не на основе компромисса, а на основе принятия самостоятельности каждого из супругов.

В. В. Кришталь и Г. П. Андрух была предложена типология супружества с выделением 3 разных типов: гармоничный (идеальный) тип супружества, дисгармоничный, псевдогармонический [39]. Гармоничный тип супружеских отношений отличается максимально высоким уровнем социальной, психологической, социально-психологической и сексуально-поведенческой согласованности и адаптации супругов. В таких отношениях присутствует ощущение полного удовлетворения и счастья. Дисгармоничный тип выделяется изолированным нарушением адаптации супругов. Псевдогармонический тип предполагает наличие у обоих супругов психопатологии или сексуальной девиации, мнимой адаптации при имеющемся несоответствии личной и общественной морали и этики.

Супружеские отношения представляют собой сложное и многоуровневое образование: различными исследователями выделяются

некоторые уровни супружеских отношений. Так, психологом Т. М. Трапезниковой выделяется четыре уровня в супружеских отношениях: психосексуальный, индивидуально-личностный, поведенческий и нравственный [36]. С. В. Петрушиным выделяются социальный, эмоциональный и сексуальный уровни [29]. Н. Н. Обозов и А. Н. Обозова называют такие уровни, как: психофизиологический, психологический, социально-психологический и социокультурный [25].

Психофизиологический уровень включает в себя интимную сферу супружеских отношений. Благодаря интимным отношениям человек получает положительные эмоции, испытывает чувства наслаждения и счастья. По мнению, С. В. Мерзляковой в современное время интимные отношения являются не только средством получения физиологического удовольствия, но и инструментом расслабления и релаксации, продолжения рода, восстановления сил и энергии, полового самоутверждения, получения чувственного удовольствия, познания, общения, демонстрации своих возможностей, получения эмоционального удовлетворения [23].

Психологический уровень супружеских отношений демонстрирует личностное общение супругов, в процессе которого создается определенная психологическая атмосфера между супругами. Она способствует полному самовыражению личности, стимулирует развитие индивидуальность каждого из супругов, создает психотерапевтический эффект понимания, принятия, одобрения личности [25].

Социально-психологический уровень отношений предполагает рассмотрение супружеских отношений с точки зрения реализации супружеских ролей. Супружеские отношения, в первую очередь, зависят от согласованности ценностей обоих супругов и их ролевых представлений о степени ответственности каждого за реализацию определенной семейной сферы. Семейные функции являются установками относительно семейных ценностей. Одной из причин ролевого несоответствия супругов является несогласованность семейных ценностей, которая, чаще всего, присутствует в супружеских парах супругов с различием в воспитании, укладе и моделях поведения, принятых в родительской семье. Согласованность семейных ценностей также не гарантирует отсутствия различий в ролевом поведении супругов. Адекватность ролевого поведения супругов зависит от соответствия ролевых ожиданий ролевым притязаниям супругов.

Социокультурный уровень супружеских отношений отражает сферу духовного взаимодействия супругов. Духовная совместимость супругов проявляется в общих ценностных ориентациях, жизненных целях, интересах и потребностях партнеров. Важным условием для формирования ценностно-

ориентационного единства супружеской пары как малой группы является сходство ценностных ориентаций и основных интересов.

Особенности супружеских взаимоотношений определяются следующими компонентами:

- эмоциональная сторона супружеских отношений;
- степень привязанности;
- схожесть представлений;
- схожесть моделей общения супругов;
- поведенческие особенности;
- сексуальная и психофизиологическая совместимость супругов;
- общий культурный уровень;
- степень психической и социальной зрелости;
- совпадение систем ценностей.

В исследованиях В. Сатира указывается, что при вступлении в брак «человек стремится обогатить, наполнить свою жизнь новым смыслом» [30, с. 123]. Вступая в брак и создавая свою семью, человек надеется на изменение жизни к лучшему, что составляет основу предполагаемой семьи.

Работы В. А. Сысенко позволили говорить о том, что брак может быть стабильным лишь когда взаимоотношения супругов являются эмоционально положительными, при отсутствии у супругов чувства отчуждения и психического одиночества. Для поддержания удовлетворенности браком и отсутствия проблем в супружеских отношениях важно, чтобы каждый супруг получал минимальный необходимый уровень удовлетворения своих потребностей в семейной жизни и взаимодействии с партнером [33].

Семейное благополучие и психологический комфорт супругов базируется на их межличностном взаимодействии. Качество супружеских отношений обусловлено, в первую очередь, социальной и психофизической совместимостью супругов, согласованностью взглядов и установок. Благополучие в супружестве определяется через ощущение субъективной удовлетворенности супругов брачными отношениями, что отражается на их психоэмоциональном самочувствии [20].

Н. Ю. Литвинова рассматривает супружеское благополучие как максимальное совпадение мнений супругов по смысложизненным вопросам и обеспечение функциональности семейной системы. А. В. Султанова называет его процессом брачно-семейной адаптации, предполагающий высокую согласованность и поиск такого типа взаимоотношений, который удовлетворял бы обоих супругов [39].

Таким образом, можно сказать, что супружеские отношения являются межличностными отношениями, основанными на супружеском союзе. Их функцией является удовлетворение потребностей друг друга.

1.2 Родительство как психологический феномен

Родительство представляет собой базовое жизненное предназначение, важное состояние и социально-психологическую функцию каждого человека. Специфика родительства отражается на качестве потомства, обеспечивая личное счастье человека. Сегодняшнее состояние родительства является будущим общества.

Изучением семьи как воспитательного института занимались многие исследователи. Известны работы Д. Вольфа, В. Н. Дружинина, И. С. Кона, М. И. Лисиной, Е. В. Мелентьевой и др. В них раскрыты различные характеристики семьи, оценена роль родителей в воспитании ребенка, исследованы детско-родительские отношения, выявлены стили, стратегии семейного воспитания и другие вопросы, имеющие отношение к семье. Основное количество работ посвящено вопросам развития детей в семье, а самим родителям уделяется намного меньше внимания. В последнее время ученые пришли к выводу, что для наиболее полного изучения детско-родительских отношений и их взаимовлияния, важно рассматривать семью не только со стороны ребенка, но и со стороны родителя.

В научной литературе является общепринятым взгляд на семью как на супружескую пару, в которой кроме супругов есть еще и дети. Под семьей понимается исторически сложившаяся система взаимоотношений между супругами, а также родителями и детьми. В связи с этим, родительство рассматривается как подсистема в системе семьи, как относительно самостоятельное образование [38].

Родительство рассматривается как социально-психологический феномен, представляющий собой совокупность знаний, представлений и убеждений личности относительно себя как родителя, реализующихся во всех проявлениях поведенческой составляющей родительства [15]. В родительстве важны оба супруга, которые решили стать родителями.

Родительство представляет собой психологическое явление, сложную структуру, которая Р. В. Овчарова рассматривает с точки зрения феноменологического и системного подходов [26].

В феноменологическом подходе под родительством понимается особое психологическое явление.

Системный подход трактует родительство как самостоятельную систему, являющуюся подсистемой по отношению к системе семьи. Феномен родительства является многогранным и рассматривается на двух уровнях: как

сложная комплексная структура личности, как надиндивидуальное целое. Причем оба уровня являются одновременно и этапами формирования родительства.

Согласно системному подходу родительство предстает сразу в нескольких планах, раскрывающих его сложную структуру:

- индивидуально-личностные особенности женщины или мужчины, влияющие на родительство;
- единство ценностных ориентаций супругов, их родительских позиций, чувств;
- взаимосвязь непосредственно с родительскими семьями;
- отношение супругов как родителей к системе обществ.

Факторы, влияющие на формирование родительства, можно представить на нескольких уровнях:

- макроуровень – уровень общества;
- мезоуровень – уровень родительской семьи;
- микроуровень – уровень собственной семьи и уровень конкретной личности [28].

В психологической литературе проблема системы факторов, определяющих родительство, до конца еще не решена. Исследования в области семьи касаются отдельных аспектов, связанных с формированием человека как родителя [31]. Среди всех факторов наиболее изученными в отечественной психологии являются факторы воспроизводства [5]. Наиболее разработанными с точки зрения причинной и функциональной зависимости являются репродуктивные установки и репродуктивное поведение личности.

Вопросы репродуктивного поведения человека были изучены в исследованиях В. В. Бойко. Ученый выделяет три группы факторов:

- социально-психологическую адаптацию к явлениям макроуровня (урбанизация, образование и культура, экономическое развитие общества, занятость женщин, нормы и явления адаптации);
- социально-психологические факторы регулирования рождаемости на уровне семьи (образ жизни семьи, взаимоотношения в семье, содержание функций семьи, прочность брака, отношение супругов к беременности, полу и числу детей);
- социально-психологические факторы регулирования рождаемости на уровне личности (репродуктивная установка, потребность в детях, репродуктивные мотивы, индивидуально-личностные свойства, ценность личности детей) [9].

Во многих исследованиях родительство рассматривается как объективное условие жизнедеятельности семьи. В них выделяются следующие факторы:

- совокупность факторов культурной среды;
- совокупность общественно-экономических факторов;
- совокупность естественно-географических условий [11].

В своих исследованиях Л. Ф. Обухова выделяет целую систему факторов, определяющих родительство:

- макросистема (уровень общественных влияний);
- мезосистема (уровень влияния родительской семьи);
- микросистема (уровень собственной семьи);
- индивидуальный (уровень конкретной личности) [17].

Факторы макросистемы реализуют свое воздействие путем социального регулирования, а также через весь комплекс социальных влияний. Социальное регулирование системы общества осознается личностью, следовательно формирование родительства осуществляется в определенной мере посредством социального регулирования [22].

Родительская семья представляет собой первичную социальную среду личности, среду социализации. По мнению А. Адлера, взаимоотношения в семье и семейная атмосфера, ценностные ориентации и установки родителей оказывают первостепенное влияние на развитие личности [1]. Дети учатся нормам взаимодействия в обществе, воспринимают культуру через восприятие своих родителей. В семье человек получает первый социальный опыт, знакомится с правилами и нормами поведения, усваивая их и используя в дальнейшей жизни. Родительская семья является как наиболее доступный образец наблюдения, так и образец подражания.

Родители для каждого человека являются одними из самых значимых людей. В связи с этим, подрастая и создавая собственную семью, человек копирует родительскую модель и во многом привносит ее в собственную семью [21]. Какими люди станут родителями, во многом зависит от того, что они видели в поведении собственных родителей. В основном, супружеские семьи аналогичны родительским, особенности родительской семьи неосознанно воспринимаются детьми в их семьях [2, 12].

С точки зрения И. В. Дубровиной, именно семья, родители, их образ жизни, содержание общения и стиль взаимоотношений, формируют у детей образцы, эталоны мужчины и женщины [13].

Таким образом, в научной литературе признается влияние родительской семьи в качестве образца. Однако она является лишь образцом, определенной моделью родительства, которую человек привносит в свою

семью, воспринимая через призму своих убеждений, взглядов, индивидуальных особенностей.

На уровне микросистемы происходит согласование двух моделей родительства супружеской пары – мужчины и женщины, которые создают собственную семью и предполагают дать жизнь ребенку. Кроме того, на формирование развитой формы родительства и ее реализацию влияют конкретные условия жизни семьи: воспитательная деятельность родителей регулируется условиями жизни семьи и другими индивидуальными факторами, разными в каждой конкретной семье [6].

На уровне микросистемы на родительство воздействуют такие факторы, как направленность и индивидуальные особенности личности; согласование моделей родительства обоих супругов; конкретные условия жизни супружеской семьи [2].

Факторы, определяющие родительство, делятся на внутренние и внешние. Внутренние факторы представляют собой особенности личности. Данный уровень соотносим с факторами индивидуального уровня. Группа внешних факторов обусловлена совокупностью внешних влияний. Их можно соотнести с факторами макро-, мезо- и микросистемы [16].

Феномен родительства невозможен без наличия родительских установок, которые, в свою очередь, представляют определенный взгляд на собственную роль родителя. С родительскими установками тесно связаны родительские ожидания, заключающиеся в ожиданиях от других признания их ролевой позиции родителей, соответствующего поведения окружающих, а также собственного поведения согласно ожиданиям окружающих.

В исследованиях Р. В. Овчаровой подчеркивается системный и многоплановый характер родительства и называются родительские установки и ожидания:

- «мы – родители» (репродуктивные установки супругов в супружеских отношениях);
- «мы – родители нашего ребенка» (установки в детско-родительских отношениях);
- «это – наш ребенок» (установки и ожидания в отношении ребенка) [27].

Первый уровень характеризуется наличием репродуктивной установки и ее особенностями. Она основывается на потребности в детях как особом психологическом состоянии индивида [35]. Большинство исследователей считают, что дети аккумулируют и удовлетворяют целую совокупность потребностей.

По мнению А. И. Антонова, человек не обладает инстинктом размножения или инстинкта, побуждающего к рождению детей. Так, ученый

считает потребность в детях не биологической, естественной потребностью [6].

Под потребностью в детях понимается устойчивое социально-психологическое образование в личности, предполагающее стремление иметь типичное для данного общества число детей в семье, а также усвоенными установки по отношению к детям вообще.

Репродуктивная установка представляет собой прежде всего нормы относительно количества детей в семье [4].

В работах В. В. Бойко выделяется три составляющие репродуктивной установки:

- поведенческий элемент, выраженный и планируемым реальным репродуктивным поведением;
- эмоционально-оценочный аспект, представляющий собой совокупность взглядов, суждений, позиций человека в отношении количества членов собственной семьи;
- когнитивный элемент установки, представляющий совокупность суждений и поведения, которые обусловлены наличием знаний об объекте, по отношению к которым проявляется установка [9].

На формирование потребности в детях и репродуктивной установки влияет целый ряд условий:

- образ жизни семьи;
- распространенные в обществе типичные нормы численности детей;
- образ жизни родительской семьи и количество детей в ней;
- личные установки супругов на количество и пол детей, на продолжение своего рода, на самореализацию в детях и т.д.

Еще одной стороной проявления установок и ожиданий первого уровня являются установки и ожидания супругов по отношению друг к другу как к родителю, т.е. здесь речь идет о гласном или негласном распределении функций и ролей.

Второй уровень реализуется в стиле воспитания и содержит установки супругов в воспитательных предпочтениях, взглядах на родительскую роль, предпочтениях той или иной системы наказаний и поощрений, гибкость в общении, взглядах на активность ребенка и т.д.

Третий уровень относится к образу самого ребенка в сознании родителей. Он связан с удовлетворенностью родительской ролью. Именно на этом уровне происходит постоянное сопоставление идеального образа ребенка с реальным. Результат такого сопоставления выражается в родительском отношении, влияет на него.

Таким образом, родительство является социально-психологическим явлением, представляющим совокупность знаний, а также представлений и убеждений относительно себя как родителя.

1.3 Психологическая готовность супругов к рождению детей и ее составляющие

В научной литературе родительство как психологический феномен всегда рассматривалось в основном через призму материнства. Исследования разных авторов конца 1990-х и начала 2000-х годов положили начало системному осмыслению феномена родительства. Родительство было определено ими как сложный социокультурный и психологический феномен, включающий совокупность ценностных ориентаций, установок и ожиданий, родительских чувств, ответственности и стиля семейного воспитания, который реализуется через различные компоненты – когнитивный, эмоциональный и поведенческий [8].

Развитая форма родительства характеризуется относительной устойчивостью, стабильностью и реализуется в согласованности представлений супругов о родительстве. Как интегральное образование личности родительство включает: ценностные ориентации супругов (семейные ценности); родительские установки и ожидания; родительское отношение; родительские чувства; родительские позиции; родительскую ответственность; стиль семейного воспитания [11, 12, 33].

В общем понимании готовность к родительству рассматривается как готовность к воспитанию ребенка после его рождения, готовность к тому, чтобы быть ему родителем в течение всей его жизни. С. Ю. Мещерякова определяет готовность к родительству как личностное образование, стержневой образующей которого является субъект – субъектная ориентация в отношении к еще не родившемуся ребенку. Она формируется под влиянием неразделимых биологических и социальных факторов и, с одной стороны, имеет инстинктивную основу, а с другой – выступает как особое личностное образование [24].

В целом, готовность к родительству принято рассматривать как состояние мобилизации психологических и психофизиологических систем человека, обеспечивающих эффективность выполнения родительской роли [7].

Родительство – феномен микро- и макросоциальный: он подразумевает не только идентичность «буквальных» отцов и матерей, но и принципы,

определяющие отношение взрослых к детям в целом и тесно связанные с гражданским самосознанием.

Существует множество факторов, влияющих на формирование готовности к родительству. Факторы эти можно представить на трех уровнях: уровень общества, уровень родительской семьи, уровень собственной семьи и уровень конкретной личности.

По нашему мнению, общее понимание будущих семейных ролей и картина семейного воспитания формируется у молодых людей еще до того, как они реально стали родителями.

Психологическая готовность к родительству – это внутренняя позиция личности, компонентом которой является целостная система отношений будущего отца и матери к появлению ребёнка в семье [14].

Таким образом, в структуре психологической готовности супружеской пары к рождению ребенка мы выделяем следующие компоненты:

1. Эмоциональный компонент – налаживание эмоциональных связей с ребенком. Это субъективное ощущение себя как родителя, родительские чувства, отношение к ребенку, отношение к себе как к родителю, отношение к супругу как к родителю общего ребенка.

2. Поведенческий компонент – это умение, навыки и деятельность по уходу, воспитанию и обучению ребенка, взаимоотношения с супругом(ой) как с родителем общего ребенка, стиль семейного воспитания.

3. Когнитивный компонент – это осознание родителями родственной связи с детьми, представление о себе как о родителе, представление об идеальном родителе. Когнитивный компонент составляет знание родительских функций, знание об особенностях воспитания и развития детей, представление о некоторых операциях общения и взаимодействия с ребёнком, а также ухода за ним [18].

Понятие «психологической готовности к родительству» включает в себя понятия готовности к материнству и отцовству. Далее приведем некоторые подходы современных авторов к понятиям «готовность к материнству» и «готовность к отцовству».

С. Ю. Мещерякова психологическую готовность к материнству рассматривает как «личностное образование, стержнем которого является субъектная ориентация в отношении к ребенку» [24, с. 19]. Психологическая готовность к материнству складывается из следующих частей: коммуникативного опыта, полученного в детстве; отношения к будущему родительству. В результате проведенных исследований было установлено, что психологическая готовность к материнству положительно связана с такими показателями личностной зрелости, как половая идентификация,

личностная автономность и стремление к саморазвитию и самоактуализации [19].

Далее рассмотрим понятие психологической готовности к отцовству. Психологическая готовность к отцовству, по мнению Р. В. Овчаровой, определяется «сформированностью всех аспектов личности, предполагающих выполнение возложенных обязанностей и принятых обязательств; представлений об отцовстве, т.е. знаний функций отца в семье и его роли в воспитании ребенка; оценки собственной готовности стать отцом, т.е. готовности принять на себя ответственность за жизнь и благополучие другого человека, ребенка» [27, с. 145].

О. В. Игнатова в своем исследовании дополняет модель формирования готовности к отцовству еще одним компонентом – гендерной идентичностью мужчины, а также автор изучает реальное влияние семейной воспитательной среды на формирование отцовства [18]. Автор рассматривает развитие готовности к отцовству как систему открытую, на равновесие которой непосредственно влияет окружающая среда. В своем исследовании она пришла к выводу, что определяющим фактором формирования готовности к будущему отцовству является воспитательная среда и гендерные роли в родительской семье. В процессе развития в семье у ребенка закладываются гендерные черты личности: маскулинные, феминные или андрогинные. Они, в свою очередь, воздействуют на мотивационно-ценностную сферу подростков и закладывают соответствующие представления о будущей отцовской роли.

О. В. Игнатова понимает систему отцовства как «открытую и саморазвивающуюся, что означает возможность появления в процессе ее становления новых образований, которые способствуют дальнейшему ее развитию под влиянием взаимодействия с окружающей средой» [18].

Немаловажную роль играет ценностно-смысловая готовность к родительству. Она предполагает осознание родителями высокой степени ценности ребенка и родительства среди других ценностей. Г. Г. Филлипова связывает уровень ценности материнства для женщины с уровнем ценности ребёнка. Она говорит, что можно выделить 4 основных типа ценности ребенка:

- эмоциональная (основное содержание взаимодействия с ребенком положительно-эмоциональные переживания матери);
- повышено-эмоциональная (с вариантами: аффективная, эйфорическая или концентрация на ребенке всей потребности в эмоциональной привязанности при отсутствии других объектов эмоциональной привязанности у матери);

- замена самостоятельной ценности ребенка на ценности из социально-комфортной сферы (ребенок – как средство для достижения других ценностей: повышение социального и семейного статуса матери, избавление от страха одиночества в будущем, реже как источник материального благополучия и т.п.);
- полное отсутствие ценности ребенка» [37].

Родители, для которых дети являются одной из самых важных жизненных ценностей, много времени и сил уделяют их воспитанию, стремятся вложить в них все самое лучшее, осознанно подходят к вопросу воспитания будущей личности. Человек хочет получить свое продолжение в своих детях. Это желание не является инстинктивным, а приобретается в процессе воспитания. Родители, воспитывая, развивают в ребенке личность, а ребенок помогает родителям лично расти и развиваться.

Исходя из вышесказанного, можно сделать вывод, что психологическая подготовка к родительству имеет огромное значение для будущих потенциальных детей. От того, насколько психологически будут готовы потенциальные родители к появлению и воспитанию ребенка, напрямую зависит психологическое и физиологическое здоровье самого ребенка.

1.4 Направления психологической подготовки родителей к рождению детей

Работа по формированию представлений о родительстве у супружеских пар представляет собой комплекс организационно-содержательных условий, обеспечивающих поэтапное развитие компетентности супругов в вопросах родительства. Включает в себя технологии, средства и методы поддержки, обеспечивая будущих родителей разного рода ресурсами для развития родительской компетентности.

В основном программа по психологической подготовке будущих родителей предполагает, как индивидуальные, так и групповые формы работы. Как методы и средства реализации индивидуальных и групповых форм психолого-педагогической поддержки выступают психологическое просвещение (лекция, семинар, практикум, конференция), психологическое консультирование, тренинги, коррекционно-развивающие занятия и др. Осуществление психолого-педагогической поддержки будущих родителей в формировании родительской компетентности должно быть последовательным и комплексным.

На начальном этапе необходима диагностика готовности пары к родительству, которая может проводиться в группе или при индивидуальной

встрече на основании специальных тестов, рисунков, исследования отношения к изменениям, происходящим в период беременности, и т.д.

На диагностическом этапе исследования можно использовать, например, такие методики: многофакторный личностный опросник FPI (форма Б), Тест на определение готовности к родительству (С. Ю. Мещерякова, В. В. Абрамченко), Измерение родительских установок и реакций (Е. Шеффера) и т.д.

На основании выявленного уровня готовности к родительству выбирается направление дальнейшей работы.

Психологическая работа может быть обращена к различным уровням (структурам) индивидуума.

- личностный уровень: работа с ценностями, мотивацией, смысловыми образованиями, установками;
- эмоциональный уровень: поощрение открытого выражения чувств вербальными и невербальными средствами, обучение эмпатичному слушанию;
- когнитивный уровень: передача знаний;
- операциональный уровень: формирование навыков и умений (поведения в родах, ухода за ребенком);
- психофизический уровень: обучение регуляции функциональных и психических состояний средствами аутогенной тренировки, арттерапии, телесноориентированной терапии.

Необходимо отметить, что каждому уровню соответствуют свои методы воздействия:

- личностный – групповая, семейная и индивидуальная психотерапия, аутотренинг, арттерапия, ролевые игры;
- эмоциональный – арттерапия, ролевые игры, телесноориентированная терапия, групповая психотерапия;
- когнитивный – лекции, семинары, библиотерапия;
- операциональный – отработка навыков;
- психофизический – аутотренинг, арттерапия, телесноориентированная терапия.

Наиболее эффективными методами формирования психологической готовности к родительству можно назвать следующие:

- методы формирования сознания (лекция, беседа как обсуждение, дискуссия и диспут, пример);
- методы организации деятельности и формирования опыта поведения (поручение);
- методы стимулирования поведения и деятельности (поощрение);

- методы контроля, самоконтроля и самооценки (анкетирование, тестирование, наблюдение).

Но все же лучшую результативность представляет применение активных методов подготовки (игра) и методов коллективного анализа ситуации (кейс-метод) в сочетании с традиционными (беседа, дискуссия, диспут) [32].

В работе по психологической подготовке супружеских пар к родительству можно выделить следующие направления работы:

1. Оказание поддержки и расширение представлений о содержании родительских ролей. Принятие на себя родительской ответственности можно рассматривать в более широком контексте, чем ответственность за судьбу конкретного ребенка. На данном этапе важно знакомить родителей с представлениями о движущих силах развития личности и отмечать право человека на выбор в каждый момент его жизни. Рассматривая понятие семейного сценария и анализируя три состояния человека (родитель-взрослый-ребенок) в соответствии с теорией транзактного анализа Э. Берна, можно подвести будущих родителей к мысли о необходимости пересмотра собственных (часто бессознательных) установок в отношении воспитания детей с целью принятия сознательного решения исходя из их персональной ответственности за судьбу рода и поколений, которые будут жить после них.

2. Формирование представления о будущем ребенке, развитие навыков общения и ухода за ребенком. В процессе отработки с родителями навыков обращения с ребенком, особое внимание обращается на недопустимость манипулирования человеком. Восприятие ребенком себя самого зависит от отношения к нему родителей. Чтобы воспитать личность, родителям с самого начала следует относиться к ребенку как к субъекту, а это значит вести с ним диалог, уважать его желания и считаться с его особенностями, поощрять его инициативу и доверять его чувствам.

3. Формирование навыков телесного взаимодействия. Ряд занятий посвящены овладению культурой телесного общения. В рамках данной психологической практики происходит обучение будущих родителей навыкам оказания телесной поддержки, проведению расслабляющих упражнений и массажа, что пригодится им как во время беременности и родов, так и в общении с ребенком и друг с другом.

4. Формирование навыков выражения эмоций. На занятиях искусством (арт-терапией) будущие родители имеют возможность: во-первых, передать свои переживания и освободиться от негативных чувств, во-вторых, позволить себе спонтанное выражение своего «я», в-третьих, увидеть в каждом рисунке выражение индивидуальности автора. В

перспективе важно, чтобы будущие родители проявляли уважение к проявлениям детского творчества и поощряли его.

5. Формирование конструктивных родительских установок и стратегий взаимодействия и развития ребенка. В ролевых играх родители имеют возможность отработать значимые ситуации из собственного детства, проявить себя в роли ребенка и каждого из родителей, предложить и разыграть свои варианты разрешения ситуаций и в результате группового обсуждения прийти к новому видению и пониманию мира детства и детско-родительских отношений. Ролевые игры, арттерапия, телесноориентированная терапия имеют преимущества перед такими формами работы как лекция и беседа, поскольку обеспечивают максимальную вовлеченность участников, заставляя их активно действовать, искать решения и высказывать свое мнение, одновременно получая обратную связь от других участников, выслушивать мнение других о тех или иных проявлениях себя. Такая работа скорее способствует изменению мнения, и созданию более адекватного представления о себе и задачах родителя.

Таким образом, в процессе формирования психологической готовности супружеских пар к родительству возможно применение широкого спектра форм и методов работы.

Выводы по главе 1

Анализ научной литературы по проблеме психологической готовности супругов к родительству позволил сделать следующие выводы:

1. Супружеские отношения являются межличностными отношениями, основанными на супружеском союзе. Их функцией является удовлетворение потребностей друг друга.

2. Родительство представляет собой социально-психологический феномен, который представляет собой эмоционально и оценочно окрашенную совокупность знаний, а также представлений и убеждений относительно себя как родителя, которые реализуются во всех проявлениях поведенческой составляющей родительства.

3. Психологическая подготовка к родительству имеет огромное значение для будущих потенциальных детей. От того, насколько психологически будут готовы потенциальные родители к появлению и воспитанию ребенка, напрямую зависит психологическое и физиологическое здоровье самого ребенка.

4. В процессе формирования психологической готовности супружеских пар к родительству возможно применение широкого спектра

форм и методов работы. Существует большое количество форм и методов формирования мотивации к родительству, среди которых выделяются интерактивные лекции, семинары, конференции, дискуссии, круглые столы, тренинги, психо-просветительские лекции т.д.

ГЛАВА 2

ЭМПИРИЧЕСКОЕ ИССЛЕДОВАНИЕ ПСИХОЛОГИЧЕСКОЙ ГОТОВНОСТИ СУПРУГОВ К РОЖДЕНИЮ ДЕТЕЙ

2.1 Организация и методы исследования

В настоящей работе изложены результаты исследования, которое направлено на выявление уровня психологической готовности у супругов к рождению детей.

Объект исследования: психологическая готовность у супругов к рождению детей.

Предмет исследования: особенности уровня психологической готовности у супругов к рождению детей.

Целью исследования является выявление уровня психологической готовности супругов к рождению детей.

В соответствии с целью в процессе исследования решались следующие **задачи:**

1. Провести диагностическое исследование с супружескими парами.
2. Выявить уровень психологической готовности у супругов к рождению детей.
3. Предложить программу тренинга, направленного на повышение уровня психологической готовности у супругов к рождению детей.

Характеристика этапов исследования.

На первом этапе было осуществлено определение объекта, предмета, цели, задач исследования, а также выбор метода исследования, подбор методик и определение выборки.

На втором этапе проводилась исследовательская работа по изучению психологической готовности к рождению детей у 30 супружеских пар в возрасте от 25 до 40 лет.

На третьем этапе осуществлена обработка данных, систематизирован полученный в результате эмпирического исследования материал, обобщена вся имеющаяся информация по проблеме исследования.

На четвертом этапе была предложена программа тренинга, направленного на повышение уровня психологической готовности у супругов к рождению детей.

Период исследования: сентябрь-декабрь 2023 года.

Объем выборки составил 30 супружеских пар.

Среди исследуемых были представители разных полов – соответственно 30 женщин и 30 мужчин; разных профессий – специалисты

по продажам, бухгалтера, начальники отделов, экономист, работник отдела кадров, работники сферы торговли, работники сферы услуг; разного возраста – от 25 до 40 лет.

Каждому участнику исследования было предложено заполнить 2 теста-опросника на изучение у них психологической готовности к рождению детей.

Для исследования были использованы 2 методики:

1. Опросник «Измерение родительских установок и реакций» (PARI) Е. Шеффера-Белла.
2. Опросник «Психологическая готовность к рождению и усыновлению детей» Ю. Ф. Лахвич.
3. Методика «Психологическая автобиография» Е. Ю. Коржовой.

Рассмотрим кратко использованные тесты.

1. Опросник «Измерение родительских установок и реакций» (PARI) Е. Шеффера-Белла.

Цель: изучения отношения супругов к разным сторонам семейной жизни.

Опросник состоит из 115 утверждений и представляет собой систему убеждений о брачных и семейных отношениях, родительстве, отношении к ребенку.

В опроснике выделяется 23 аспекта-признака, касающиеся разных сторон отношения родителей к ребенку и жизни в семье:

- 8 признаков описывают отношение к семейной роли;
- 15 касаются родительно-детских отношений (оптимальный эмоциональный контакт, излишняя эмоциональная дистанция с ребенком, излишняя концентрация на ребенке).

Каждый признак измеряется с помощью 5 суждений.

Отношение к семейной роли описывается с помощью таких признаков, как ограниченность интересов супруга рамками семьи, заботами исключительно о семье, ощущение самопожертвования в роли родителя, семейные конфликты, сверхавторитет родителей, неудовлетворенность ролью хозяйки/на дома, «безучастность» супруга, невключенность в дела семьи, доминирование родителя, зависимость и несамостоятельность родителя.

Отношение родителей к ребенку описывается с помощью таких признаков, как предоставление ребенку возможности высказаться, вербализаций, партнерские отношения, поощрение активности ребенка, уравнительные отношения между родителями и ребенком, раздражительность, вспыльчивость, чрезмерная забота, установление отношений зависимости и т.д.

При интерпретации теста используется ключ методики. На основании предложенного ключа осуществляется оценка выраженности признака: 18-20 – высокая степень выраженности признака; 5-8 – низкая степень; 9-17- средняя степень.

Инструкция и текст теста-опросника представлены в Приложении А.

2. Опросник «Психологическая готовность к рождению и усыновлению детей» Ю. Ф. Лахвич.

Цель: оценка степени выраженности отдельных мотивов и их групп в целостной мотивации родительства при усыновлении или рождении ребенка.

Методика имеет две формы: для кандидатов в усыновители и для будущих биологических родителей. Формы двух вариантов методики в целом похожи.

Опросник состоит из 30 утверждений и содержит следующие пять шкал (пять мотивов родительства): направленность на ребенка, направленность на себя, направленность на семью, направленность на общество и направленность от себя экзистенциальная мотивация).

По каждой шкале можно набрать от 0 до 30 баллов. 0 баллов указывает на отсутствие в мотивации родительства соответствующего типа мотивации, 30 баллов – на его максимальную выраженность.

При обработке результатов суммируются баллы, полученные по 6 пунктам, входящим в каждую из 5 шкал. Сумма баллов по каждой шкале подсчитывается соответственно ключу.

Инструкция и текст теста-опросника представлены в Приложении Б.

3. Методика «Психологическая автобиография» Е. Ю. Коржовой.

Цель: оценка ситуационных особенностей жизненного пути личности.

Методика представляет собой экспрессивную проективную методику исследования переживаний, которые связаны с самыми значимыми сферами жизни человека. С помощью данной методики возможно определить особенности восприятия человеком важных событий в жизни.

При анализе на первый план выступает личностное значение ответов: содержательных характеристик называемых событий (тип и вид, частота встречаемости), их формальных особенностей (количество, степень значимости, время свершения события).

При анализе используются следующие шкалы:

- продуктивность восприятия образов жизненного пути;
- эмоциональная оценка событий;
- степень влияния событий на личность;
- среднее время ретроспекции и предвосхищения событий;
- содержание событий.

В нашем исследовании данная методика была применена для исследования субъективной картины жизненного пути будущих родителей, их отношения и готовности к рождению ребенка.

Инструкция и текст методики представлены в Приложении В.

В процессе исследования мы анализировали различия в психологической готовности к рождению ребенка и родительских установках у мужчин и женщин. Для установления различий применялся t-критерий Стьюдента, целью которого было определение статистической значимости различий средних величин исследуемых выборок. Данный критерий направлен на оценку различий величин средних значений двух выборок, которые распределены по нормальному закону. Одним из главных достоинств критерия является широта его применения: он может быть использован для сопоставления средних величин у связанных и несвязанных выборок, причем выборки могут быть не равны по величине.

Нами также была выявлена взаимосвязь показателей психологической готовности к рождению ребенка и родительских установок. Для установления взаимосвязи между исследуемыми переменными применялся метод ранговой корреляции Пирсона, который позволяет определить тесноту (силу) и направление корреляционной связи между двумя признаками или двумя профилями (иерархиями) признаков.

Исследование выполнено в пакете электронной программы СТАТИСТИКА 6.0.

2.2 Анализ результатов исследования

В начале исследования была проведена проверка на нормальность распределения при помощи критерия Колмагорова-Смирнова. Проверка на нормальность распределения не выявила отличия распределения показателей по шкалам измерения родительских установок и психологической готовности к рождению ребенка от нормального.

Далее была проведена оценка ведущих мотивов родительства среди супружеских пар по методике «Психологическая готовность к рождению и усыновлению детей» Ю. Ф. Лахвич.

В таблице 2.1 представлены показатели ведущих мотивов родительства у представителей исследуемых пар.

Таблица 2.1. – Показатели ведущих мотивов родительства по тесту «Психологическая готовность к рождению и усыновлению детей» Ю. Ф. Лахвич у представителей исследуемых пар

Ведущий мотив родительства	В целом по выборке		Женщины		Мужчины	
	N	%	N	%	N	%
Направленность на ребенка	12	20	7	23	5	17
Направленность на семью	11	18	6	20	5	17
Направленность на общество	27	45	11	37	16	53
Направленность на себя	7	12	4	13	3	10
Экзистенциальные мотивы	3	5	2	7	1	3
Итого:	60	100	30	100	30	100

На рисунке 2.1 наглядно представлены показатели ведущих мотивов родительства у представителей исследуемых пар.

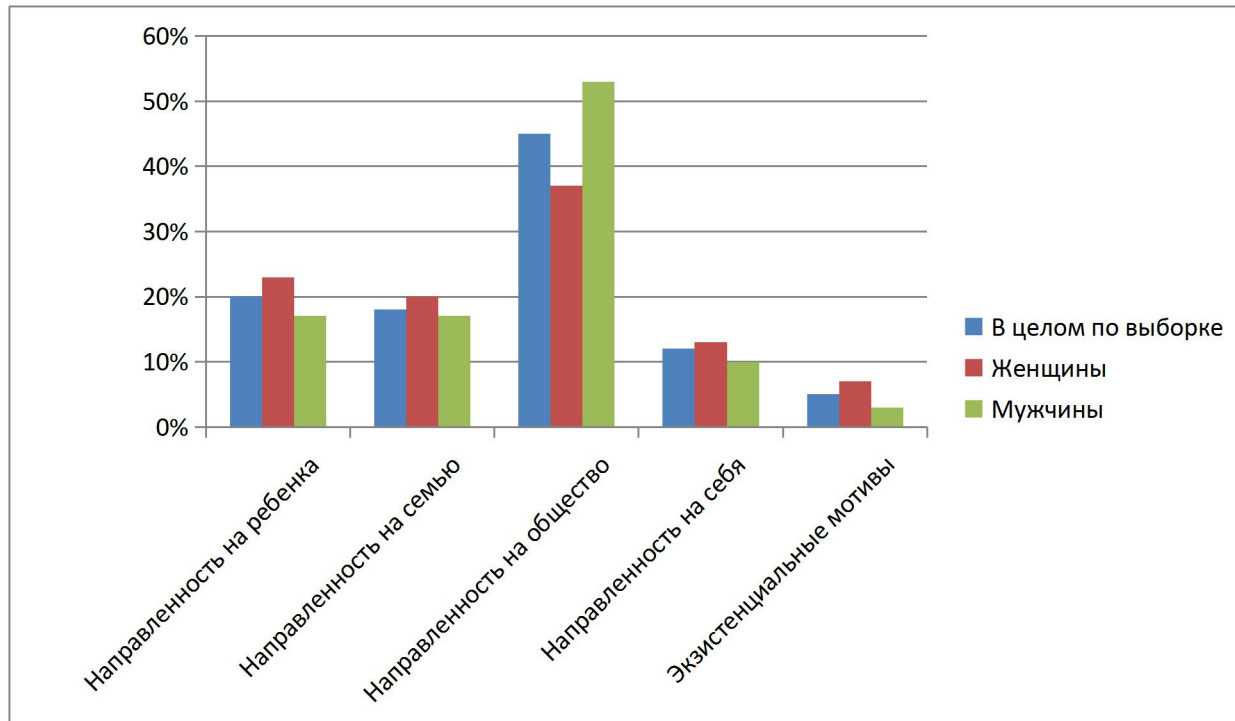


Рисунок 2.1. – Показатели ведущих мотивов родительства по тесту «Психологическая готовность к рождению и усыновлению детей» Ю. Ф. Лахвич у представителей исследуемых пар, %

Данные, представленные на рисунке 2.1, свидетельствуют о том, что у большинства испытуемых, а именно 45% (N = 27) преобладает мотив родительства «направленность на общество». Это значит, что большинство респондентов рождение ребенка воспринимают как соответствие социальным нормам, ожиданиям, стандартам полноценности, как способ избегания общественного давления по отношению к бездетным. Причем данный мотив выражен больше у мужчин, чем у женщин.

Мотив «направленность на ребенка» преобладает у 12 респондентов (20%): у 7 женщин (23%) и 5 мужчин (17%). Такие данные могут говорить о том, что у данных испытуемых рождение ребенка связывается с желанием, потребностью иметь детей, выражением чувства любви и заботы к ним.

Мотив «направленность на семью» выражен у 11 испытуемых (18%), из которых 6 женщин (20%) и 5 мужчин (17%). Данные респонденты объясняют рождение ребенка как событие, направленное на решение проблем семьи в целом или ее отдельных членов. Так, рождение ребенка предпринимается ими в целях и ради семьи, ее укрепления, гармонизации или сохранения отношений в семье, защиты интересов членов семьи.

Мотив «направленность на себя» преобладает у 7 респондентов (12%), из которых 4 женщины (13%) и 3 мужчины (10%). Рождение ребенка рассматривается ими как способ стать родителем, реализовать себя в этой роли, испытать радость родительства.

Экзистенциальные мотивы выражены у 3 респондентов (5%) – 2 женщины (7%) и 1 мужчины (3%). Рождение ребенка понимается ими как способ удовлетворения потребности принадлежности и любви. Появление ребенка может служить для них средством изменения жизни, придания ей смысла.

Далее с целью рассмотрения у респондентов отношения к семейной роли и родительству применялся опросник «Измерение родительских установок и реакций» (PARI) Е. Шеффера-Белла. Данный тест применяется нами с целью выявить, насколько супруги готовы к рождению ребенка, понимают смысл детско-родительских отношений, их особенности, а также семейных отношений, которые непосредственно влияют на отношение к ребенку. С целью подсчета средних значений использовался t-критерий Стьюдента.

В таблице 2.2 представлены средние значения показателей выраженности по каждому из 23 признаков по тесту «Измерение родительских установок и реакций» (PARI) Е. Шеффера-Белла у представителей исследуемых пар.

Таблица 2.2. – Показатели выраженности по каждому из 23 признаков по тесту «Измерение родительских установок и реакций» (PARI) Е. Шеффера-Белла у представителей исследуемых пар

Признак	Женщины	T крит.	Мужчины	T крит.
Вербализация	16,43	-3,931	17,57	-5,952
Чрезмерная забота	11,98	-0,804	12,23	- 0,908
Ограничение родителя ролью хозяйки/на дома	10,74	-7,722	13,35	-5,765
Подавление воли ребенка	11,69	-10,88	14,42	-8,987
Жертвенность родителей	11,14	-9,351	14,31	-6,367
Страх причинить вред ребенку	14,38	-1,051	14,75	-2,161
Супружеские конфликты	14,83	3,551	13,69	4,576
Строгость родителей	1,20	-3,159	12,41	-2,176
Раздражительность родителей	11,97	-1,041	12,35	-1,112
Зависимость ребенка от родителей	12,29	-3,006	13,24	-3,134
Поощрение зависимости ребенка от родителей	13,58	-4,620	14,98	-4,543
Подавление агрессивности ребёнка	12,35	-1,313	12,74	-2,304
Самопожертвование родителей	12,12	-2,570	13,04	-2546
Равенство родителей и ребенка	13,86	-3,098	14,65	-3,875
Поощрение активности ребенка	13,69	-6,830	15,67	-6,012
Избегание общения с ребенком	10,02	-6,965	11,81	-6,546
Невнимательность супругов	12,06	-4,567	13,43	-4,786
Подавление сексуальности ребенка	1,35	-3,097	12,18	-3,766
Власть родителя	10,49	-8,069	12,83	-8,986
Чрезмерное вмешательство в мир ребенка	12,31	-2,095	13,15	- 3,104
Товарищеские отношения родителей с детьми	17,66	4,444	16,46	4,564
Стремление ускорить развитие ребенка	10,54	-5,546	12,42	-5,765
Необходимость посторонней помощи в воспитании ребёнка	3,75	4,880	15,39	4,654

Так, и у женщин и у мужчин наиболее значимые различия установлены по шкалам: «вербализация», «ограничение родителя ролью хозяйки дома», «подавление воли ребенка», «жертвенность родителей», «зависимость ребенка от родителя», «поощрение зависимости ребенка от родителей», «поощрение активности ребенка», «избегание общения с ребенком», «невнимательность супругов», «подавление сексуальности ребенка», «власть матери», «ускорение развития ребенка», «необходимость посторонней помощи в воспитании ребенка». Статистически значимо более высокие значения получены по шкалам «супружеские конфликты» и «товарищеские отношения родителей с детьми». Так, можно сделать вывод, что испытуемые не ограничиваются ролью хозяйки/на дома, они имеют интересы и возможности для самореализации за пределами семьи. Они признают необходимость помощи в воспитании ребенка: ощущение самопожертвования свойственно им в гораздо меньшей степени. Они не избегают открытых супружеских конфликтов и считают своих мужей внимательными. Испытуемые не склонны избегать общения с детьми, доминировать, подавлять волю ребенка, его сексуальность, проявлять чрезмерную строгость, поощрять зависимость ребенка от себя и ускорять его развитие. Они поддерживают товарищеские отношения с детьми, предоставляют им возможность высказывать свое мнение по разным вопросам.

В таблице 2.3 представлены показатели выраженности отношений к различным ролям по шкалам по тесту «Измерение родительских установок и реакций» (PARI) Е. Шеффера-Белла у представителей исследуемых пар.

Таблица 2.3. – Показатели выраженности отношений к различным ролям по шкалам по тесту «Измерение родительских установок и реакций» (PARI) Е. Шеффера-Белла у представителей исследуемых пар

Шкала	В целом по выборке		
	Высокий уровень	Средний уровень	Низкий уровень
Отношение к семейной роли	33%	41%	26%
Оптимальный эмоциональный контакт	73%	17%	10%
Излишняя эмоциональная дистанция с ребенком	24%	48%	28%
Излишняя концентрация на ребенке	68%	24%	8%

На рисунке 2.2 наглядно представлены показатели выраженности отношений к различным ролям у представителей исследуемых групп.

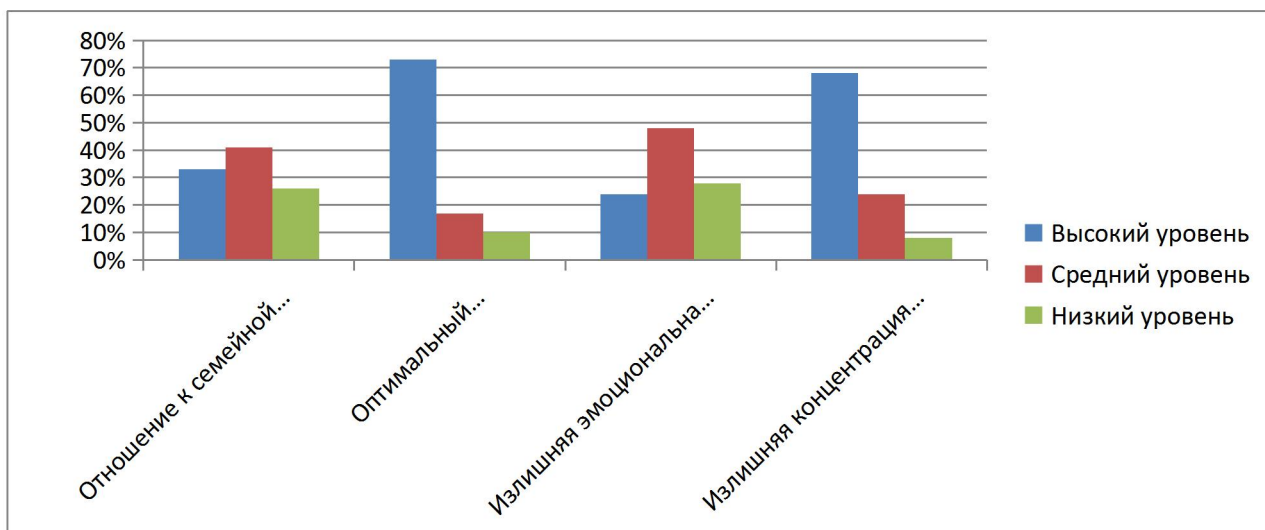


Рисунок 2.2. – Показатели выраженности отношений к различным ролям по шкалам по тесту «Измерение родительских установок и реакций» (PARI) Е. Шеффера-Белла у представителей исследуемых пар, %

Данные, представленные на рисунке 2.2, свидетельствуют о том, что в исследуемой группе у большинства испытуемых выявлен средний уровень отношения к семейной роли по следующим признакам «ограниченность интересов супруга рамками семьи», «ощущение самопожертвования в роли родителя», «семейные конфликты», «сверхавторитет родителей», «доминирование родителя». Это значит, что большинство респондентов считают данные признаки достаточно важными в семейных отношениях и осознании семейных ролей, однако не забывают и о своих интересах вне семейных отношений. В отношении к детям выявлен высокий уровень по шкалам «оптимальный эмоциональный контакт» и «излишняя концентрация на ребенке». Так, респонденты считают, что в детско-родительских отношениях важно установить оптимальный контакт с ребенком, а также уделять достаточно много внимания ребенку и всем вопросам, связанным с ним.

После исследования двух переменных было проведено исследование взаимосвязи родительских установок и психологической готовности к рождению ребенка. С этой целью был проведен корреляционный анализ между показателями. Для корреляционного анализа применялся критерий ранговой корреляции Пирсона. Результаты представлены в Таблице 2.4.

Таблица 2.4 – Показатели корреляции родительских установок и психологической готовности к рождению ребенка

Показатели выраженности отношений к различным ролям	Показатели психологической готовности к рождению ребенка				
	Направленность на ребенка	Направленность на семью	Направленность на общество	Направленность на себя	Экзистенциальные мотивы
Отношение к семейной роли	0,33198	0,43255	0,08194	0,03194	0,01194
Оптимальный эмоциональный контакт	0,55663	0,65634	0,03011	0,04116	0,02061
Излишняя эмоциональная дистанция с ребенком	-0,39137	-0,36162	-0,11595	0,45321	-0,0112
Излишняя концентрация внимания на ребенке	0,32663	0,19688	-0,10837	-0,34527	-0,1616

Были установлены статистически значимые взаимосвязи родительских установок и психологической готовности к рождению ребенка:

1. Существует статистически значимая прямая взаимосвязь между показателем «отношение к семейной роли» и «направленность на ребенка», «направленность на семью». Это означает, чем выше один показатель, тем выше другой показатель. Так, чем более выражено отношение к семейной роли, тем более выражена направленность на ребенка и направленность на семью.

2. Установлена статистически значимая прямая взаимосвязь между показателем «оптимальный эмоциональный контакт» и «направленность на ребенка», «направленность на семью». Так, чем более выражено желание устанавливать оптимальный эмоциональный контакт, тем более выражены направленность на ребенка и направленность на семью.

3. Выявлена статистически значимая обратная взаимосвязь между «излишней эмоциональной дистанцией с ребенком» и «направленность на ребенка», «направленность на семью». Это означает, что чем более выражена излишняя эмоциональной дистанцией с ребенком, тем менее выражена направленность на ребенка и направленность на семью.

4. Существует статистически значимая прямая взаимосвязь между «излишней эмоциональной дистанцией с ребенком» и «направленностью на себя». Следовательно, чем более выражена направленность на себя, тем более выражена излишняя эмоциональная дистанция с ребенком.

5. Выявлена статистически значимая прямая взаимосвязь между «излишней концентрацией внимания на ребенке» и «направленностью на ребенка». Так, чем выше излишней концентрацией внимания на ребенке, тем более выражена направленность на ребенка.

6. Существует статистически значимая обратная взаимосвязь между «излишней концентрацией внимания на ребенке» и «направленностью на себя». Следовательно, чем более выражена направленность на себя, тем менее выражена излишняя концентрация внимания на ребенке.

Таким образом, корреляционный анализ показал, что существует статистически значимая взаимосвязь между родительскими установками и психологической готовностью к рождению ребенка.

С целью исследования субъективной картины жизненного пути будущих родителей, их отношения и готовности к рождению ребенка была применена методика «Психологическая автобиография» Е. Ю. Коржовой. Нас интересовала оценка будущих событий, а именно наличие в графе будущих событий пункта «Рождение ребенка». Анализ полученных данных показал, что в качестве будущего события «Рождение ребенка» отметили 50 респондентов (83%), из них 27 женщин (90%) и 23 мужчины (77%), т.е. в будущих событиях не обозначили как значимое событие «Рождение ребенка» 3 женщины (10%) и 7 мужчин (23%). Так, можно сделать вывод о психологической готовности к рождению ребенка у тех респондентов, которые отметили в графе будущих значимых событий «Рождение ребенка».

Наглядно полученные данные можно представить на рисунке 2.3.

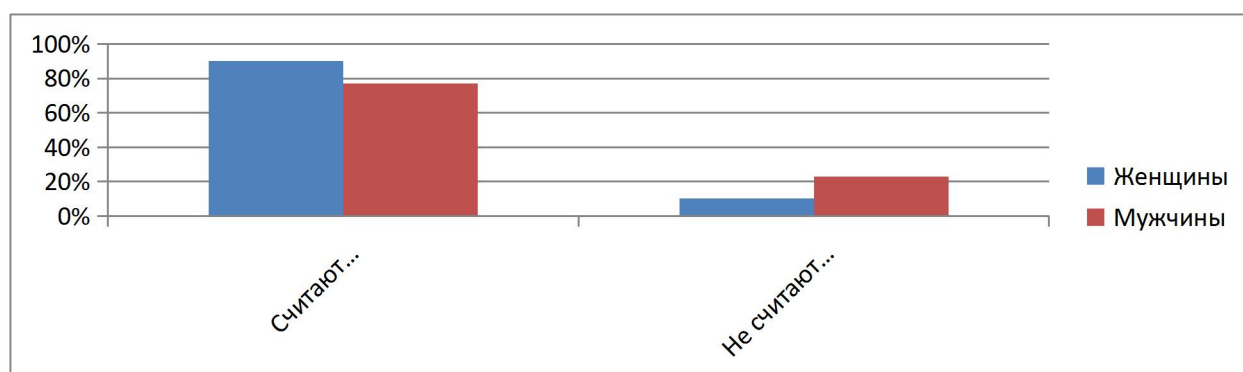


Рисунок 2.3. – Показатели значимости будущего события «Рождения ребенка» по методике «Психологическая автобиография» Е. Ю. Коржовой у представителей исследуемых пар, %

Кроме того, при заполнении данных опросников, каждому из испытуемых было предложено ответить на следующие вопросы:

1. Планируете ли вы в ближайшее время родить ребенка? Были получены положительные ответы у 44 респондентов (73%).
2. Почему Вы планируете в ближайшее время завести ребенка? 13 испытуемых (22%) ответили, что на них давят родственники и друзья, 15 человек (25%) хотят испытать радость родительства, 10 человек (16%) считают, что это сплотит их семью, 6 человек (10%), чтобы дарить ему свою любовь и заботу.
3. Готовы ли Вы к родительству? Было получено всего лишь 13 положительных ответов (22%).

Таким образом, в процессе исследования были выявлены основные мотивы родительства у представителей исследуемых пар, а также выраженность отношения к семейной роли и роли родителя. Было установлено, что большинство респондентов среди мотивов родительства выделяют «направленность на общество»; имеют высокий уровень отношения к семейной роли по следующим признакам «ограниченность интересов супруга рамками семьи», «ощущение самопожертвования в роли родителя», «семейные конфликты», «сверхавторитет родителей», «доминирование родителя»; высокий уровень отношения по шкалам «оптимальный эмоциональный контакт» и «излишняя концентрация на ребенке». Кроме того, большинство исследуемых пар отметили, что не готовы стать родителями, а планирование родительства у них больше связано с давлением общества и желанием сплотить семью. Таким образом, можно отметить у представителей исследуемых пар низкий уровень психологической готовности к родительству.

Выводы по главе 2

Нами была проведена экспериментальная работа по выявлению уровня психологической готовности у супругов к рождению детей. Работа проходила в несколько этапов. На первом этапе было осуществлено определение объекта, предмета, цели, задач исследования, а также выбор метода исследования, подбор методик и определение выборки. На втором этапе проводилась исследовательская работа по изучению психологической готовности к рождению детей у 30 супружеских пар в возрасте от 25 до 40 лет. На третьем этапе осуществлена обработка данных, систематизирован полученный в результате эмпирического исследования материал, обобщена вся имеющаяся информация по проблеме исследования. Было установлено,

что большинство исследуемых пар не готовы стать родителями, а планирование родительства у них больше связано с давлением общества и желанием сплотить семью. Представление о семейных и родительских ролях у представителей пар поверхностное. Таким образом, у представителей исследуемых пар был отмечен низкий уровень психологической готовности к родительству.

Полученные результаты обусловили необходимость разработки программы тренинга, направленного на повышение уровня психологической готовности у супругов к рождению детей.